

中国文化遗产词典

丘富科 编著

UNIVERSITY OF
ILLINOIS LIBRARY
AT URBANA - CHAMPAIGN
ASIAN

文物出版社

北京·2009

封面设计：张希广

责任印制：陈 杰

责任编辑：窦旭耀

图书在版编目(CIP)数据

中国文化遗产词典 / 丘富科主编. — 北京: 文物出版社,
2009.6

ISBN 978-7-5010-2421-6

I. 中… II. 丘… III. 文化遗产—中国—词典 IV.
k203-61

中国版本图书馆CIP数据核字(2008)第009720号

审图号: GS(2008)849号

中国文化遗产词典

丘富科 编著

文物出版社出版发行

(北京市东直门内北小街2号楼)

邮政编码: 100007

<http://www.wenwu.com>

E-mail: web@wenwu.com

北京文博利奥印刷有限公司制版

北京美通印刷有限公司印刷

新华书店经销

787×1092 1/16 印张: 42

2009年6月第1版 2009年6月第1次印刷

ISBN 978-7-5010-2421-6 定价: 280元



北京故宫太和殿



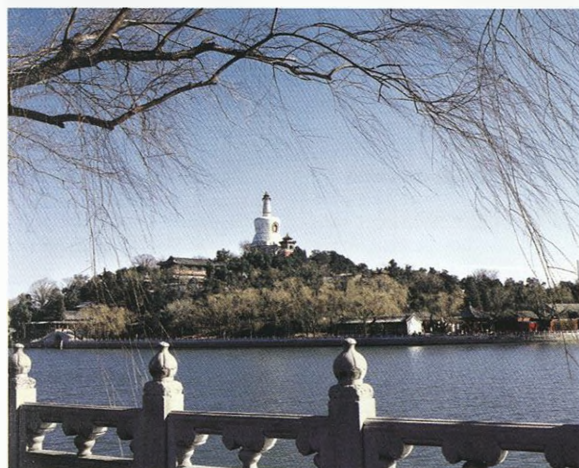
古观象台



人民英雄纪念碑



雍和宫法轮殿



北海



北京城东南角楼

DS
705
Z684

Asian Reference

目 录

序	张文彬	1—2
前言		3—4
凡例		5—6
词目表		1—37
正文		1—449
附录		450—554
附表一 中国的世界文化与自然遗产		450
附表二 全国重点文物保护单位 (第一批)		451—456
附表三 全国重点文物保护单位 (第二批)		457—459
附表四 全国重点文物保护单位 (第三批)		460—467
附表五 全国重点文物保护单位 (第四批)		468—476
附表六 全国重点文物保护单位 (第五批)		477—493
附表七 全国重点文物保护单位 (第六批)		494—532
附表八 中国历史文化名城		533
附表九 中国历史文化名镇 (村)		534
附表十 国家重点风景名胜区		535—536
附表十一 国家级非物质文化遗产名录		537—554
词目笔画索引		555—577

词目表

■ 中国的世界遗产 全国重点文物保护单位 中国历史文化名城名镇(村) 国家重点 风景名胜区

北京市

中国的世界遗产

明清故宫——北京故宫	2
周口店“北京人”遗址	2
长城	2
颐和园	2
天坛	3
明十三陵	3
故宫	3
中国长城	3

全国重点文物保护单位

古遗址

周口店遗址	3
琉璃河遗址	3
圆明园遗址	3
金中都水关遗址	3
元大都城墙遗址	4
十字寺遗址	4

古墓葬

十三陵	4
景泰陵	4
金陵	4
利玛窦和外国传教士墓地	4
袁崇焕墓和祠	4

古建筑

房山云居寺塔及石经	4
妙应寺白塔	4
真觉寺金刚宝座(五塔寺塔)	4
居庸关云台	5
万里长城——八达岭	5
故宫	5
天坛	5
北海及团城	5
智化寺	5
国子监	5
雍和宫	5
颐和园	5
皇史宬	5
古观象台	5

北京城东南角楼	5
恭王府及花园	5
正阳门	5
太庙	5
社稷坛	5
北京孔庙	6
崇礼住宅	6
法海寺	6
牛街礼拜寺	6
天宁寺塔	6
银山塔林	6
戒台寺	6
北京东岳庙	7
大高玄殿	7
历代帝王庙	7
北京鼓楼、钟楼	7
南堂	7
觉生寺	7
潭柘寺	7
可园	7
孚王府	7
景山	7
白云观	7
万佛堂、孔水洞石刻及塔	8
法源寺	8
先农坛	8
碧云寺	8
大慧寺	8
十方普觉寺	8
清净化城塔	9
长城——司马台段	9
长城	9
承恩寺	9
地坛	9
德胜门箭楼	9
月坛	9
中南海	9
大觉寺	10
日坛	10
静明园	10
健锐营演武厅	10
万寿寺	10
关岳庙	10

北京市

中国的世界遗产

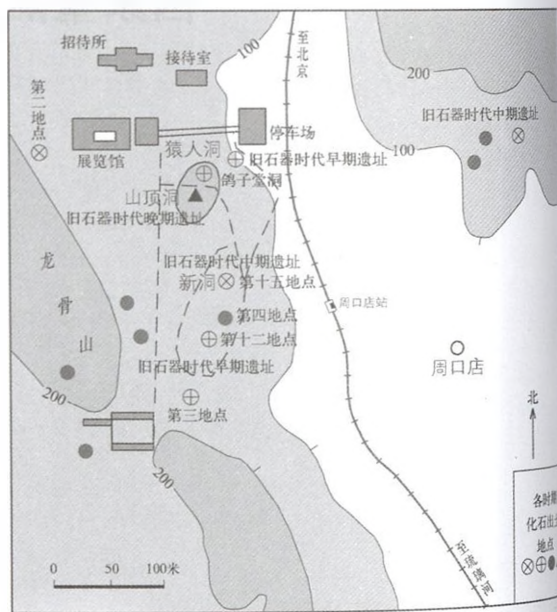
明清故宫——北京故宫〔Míngqīng Gùgōng—Běijīng Gùgōng〕 世界文化遗产，1987年确定，批号I—1。北京故宫坐落在古老的北京城中央，原称紫禁城，为明清两代皇宫。始建于明永乐四年（1406年），14年后建成。占地72万余平方米，建筑面积约15万平方米，有殿宇九千余间，宫墙周长约3400米，宫墙外边围绕着宽52米的护城河。北京故宫是我国也是世界上现存规模最大、保存最完整的皇家宫殿建筑群。明清两朝约500年间，有24位皇帝居住于此。封建帝王为了显示其至尊地位，故宫殿宇建筑布局采用中轴线对称结构，突出主体宫殿，体现了中国古代传统的皇权至上、等级分明、内外有别的伦理观念。全宫分外朝和内廷两大部分。其中外朝包括中轴线上的太和、中和、保和三大殿及两翼的文华殿、武英殿，是帝王庆典、召见群臣和行使权力的场所；内廷包括乾清宫、交泰殿、坤宁宫及东、西六宫和御花园等，是帝王处理日常政务和帝后嫔妃、皇子公主们居住、游玩、祭神之地。全部建筑为黄琉璃瓦顶，金碧辉煌。故宫正门朝南称午门，北为神武门，东为东华门，西为西华门。午门内有东西贯穿的金水河，上跨五座汉白玉单拱金水桥。故宫内保存大量珍贵文物，是研究明清史和历代艺术的重要实物资料。1925年设立故宫博物院。故宫博物院是我国的国家级博物馆，常年搜集、修复、整理并展出珍贵文物。现有文物陈列：三大殿及后三宫、西六宫为宫廷历史遗迹陈列；斋宫和东六宫是青铜器馆、陶瓷馆、明清工艺美术馆；三大殿的两庑是历史艺术陈列；皇极殿为绘画陈列；养性殿、乐寿堂、颐和轩是珍宝馆；奉先殿为钟表陈列室。2004年清初沈阳故宫作为扩展项目入选《世界遗产名录》，此项统称为明清皇宫，又称明清故宫。

周口店“北京人”遗址〔Zhōukǒudiàn Běijīng rén Yízhǐ〕 世界文化遗产，1987年确定，批号I—2。它位于北京市西南郊48公里处的房山区周口店。作为全国重点文物保护单位名称为周口店遗址。遗址内已发现古人类化石、石器及古人类居住遗址二十余个地点，其中第一地点在龙骨山北坡洞穴内，1918年发现，1921—1937年及新中国建立后曾多次发掘，共发现属于四十多个个体的“北京猿人”化石，打制石器、石片十多万件，还有大量古动物化石以及骨器、角器和用火遗迹。北京猿人年代距今70—20万年。周口店遗址是世界上同一阶段古人类遗址中材料最丰富、最系统的古人类遗址。1933年在其上部洞穴中发现约1.8万年至1.1万年前的旧石器时代晚期新人“山顶洞人”，发掘出八个性别年龄不同的个体化石（体征近似现代人），还出土了石器、骨角器和穿孔饰物。

长城〔Chángchéng〕 世界文化遗产，1987年确定，批号I—4。长城是中国古代雄伟壮观的军事防御工程，起源于西周、春秋战国时代的齐、楚、燕、赵、秦等国长城，公元前221年秦始皇统一中国后以秦、赵、燕三国的北方长城为基础，修缮增筑，建成西起临洮、东至辽东的万里长城。此后，汉、金、明等朝代均曾大力修筑。现存较完整的是明长城，东起山海关，西至嘉峪关，长6700公里。长城由城墙、关城、墩堡、敌楼、营城、镇城、卫所、烽火台等建筑物组成。万里长城——八达



周口店猿人洞



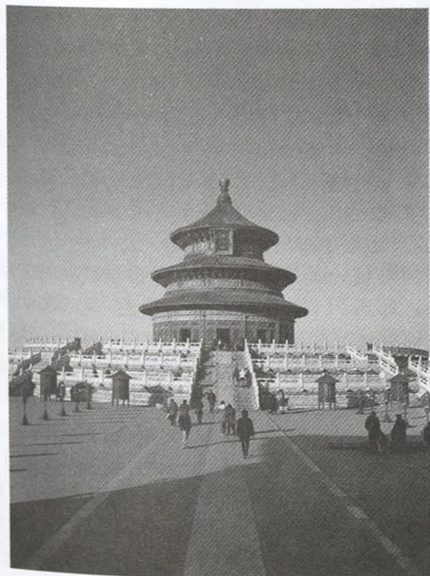
周口店遗址平面图

岭、山海关、嘉峪关均被列为首批全国重点文物保护单位。长城（含八达岭长城、慕田峪长城、司马台长城）于1987年被联合国教科文组织世界遗产委员会列入《世界遗产名录》。2002年辽宁绥中九门口长城亦正式挂牌成为世界文化遗产“长城”的组成部分。中国的长城是世界上墙体和修建时间最长，工程量最大的冷兵器时代体系完整的军事工程，不仅历史上战略地位重要，而且有很高的文化艺术价值。

颐和园〔Yíhé Yuán〕 世界文化遗产，1998年确定，批号VII—1。坐落在北京市西北郊海淀区，原为清代帝王行宫花园。乾隆十五年（1750年）建清漪园，咸丰十

(1860年)曾被英法联军所毁,光绪十四年(1888年)慈禧太后挪用海军经费重建,改称今名。光绪二十六年(1900年)又遭八国联军破坏,光绪二十八年(1902年)重修。颐和园占地约290万平方米,水面占五分之四,有殿宇楼阁亭台三千余间,是我国也是世界上造景丰富、建筑集中、保存最完整的皇家园林。全园分三部分:正宫门(东门)内仁寿殿(原称勤政殿)为中心的行宫坐朝听政区,毗邻的玉兰堂、大戏楼为主的帝后寓居娱乐区,万寿山、昆明湖一带广大的皇家游览区。山前有佛香阁和700米长的画廊;山后有仿西藏布达拉宫的建筑群、苏州水街;昆明湖上有仿杭州苏堤的桥亭建筑,仿卢沟桥而建的十七孔桥。园林造景与自然山水相互和谐,融为一体。园中珍藏近4万件珍贵文物,主要殿堂已按清末原状陈列文物,故又有“博物馆公园”之称。

天坛 [Tiān Tán] 世界文化遗产,1998年确定,批号Ⅷ-2。位于北京市崇文区永定门内。明永乐十八年(1420年)始建,清代续修,初名天地坛,明嘉靖九年(1530年),因北郊另建地坛,故改称天坛。占地273万平方米,为北京故宫的三倍多。现存大部分为明代建筑。天坛是明清两朝帝王冬至祭天、孟春祈谷的祭祀建筑。坛庙建筑群的整体布局或单体建筑都反映古代中国传统的“天圆地方”的宇宙观,象天法地,并集建筑学、数学、力学、声学、美学、哲学、历史学乃至生态学等多学科知识于一体。坛墙周长5公里,分内、外两坛。内坛郁郁葱葱的松柏林间,以祈年殿(祈谷之所)、皇穹宇、圜丘坛(祭天之所)等建筑构成一条南北1公里长的中轴线。还有斋宫、神厨、神乐署等古建筑群。其中按天象而建的祈年殿,中央4根龙柱象征四季,中层12根金柱象征12个月,外层12根巨柱象征一天12个时辰,加起来象征24个节气,三层柱共28根象征周天28星宿。皇穹宇收藏配祀神牌,是著名的回音建筑。古代中国以数9表示天体至高至大,圜丘坛砌筑石料,处处是9的倍数。北京天坛是世界上最大的古代祭天建筑群,1998年被联合国教科文组织世界遗产委员会列入《世界遗产名录》。



天坛祈年殿

明十三陵 [Míng Shí sān Líng] 世界文化遗产扩展项目,2003年确定,批号Ⅺ-1,并入2000年确定的Ⅸ-4“明清皇家陵寝”项目内。位于北京昌平区(见全国重点文物保护单位词条“十三陵”释文)。

故宫 [Gù Gong] 世界文化遗产。原指1987年确定的世界文化遗产项目,Ⅰ-1北京故宫。2004年Ⅷ-1并1沈阳故宫作为扩展项目入选,统称明清皇宫,又称明清故宫,简称故宫(详见相关词条释文)。

中国长城 [Zhōngguó Chángchéng] 世界纪念性建筑遗产。批号Ⅰ-2,2002年入选世界纪念性建筑遗产保护名录。位于中国辽宁、河北、天津、北京、山西、内蒙古、陕西、宁夏、甘肃、河南、山东等省市自治区。中国长城是世界著名的冷兵器时代伟大军事防御工程。始建于周、春秋战国时期,秦始皇时把战国秦、赵、燕等国长城连建成万里长城,以后,汉代、明代均大规模修建。明长城东起山海关老龙头,西至嘉峪关,长6700公里。由城墙、敌楼、关城、墩堡、营城、卫所、镇城、烽火台等组成。

全国重点文物保护单位

古遗址

周口店遗址 [Zhōukǒudiàn Yízhǐ] 全国重点文物保护单位,批号Ⅰ-136,旧石器时代大型古人类文化遗址。位于北京市房山区(见世界文化遗产“周口店‘北京人’遗址”词条释文)。

琉璃河遗址 [Liúlǐhé Yízhǐ] 全国重点文物保护单位,批号Ⅲ-201,西周时代文化遗址。位于北京市房山区大石河左岸董家林、黄土坡等村台地上,是我国较重要的一处西周文化遗址,面积52万平方米。1972年起勘探并多次发掘。遗址中部有古城址一座,城东部有墓葬区,城内及西部为居住区。从墓葬中出土大批青铜器,其中有铸“医侯”铭文的青铜器,证实周初燕国封地就在北京。已设西周燕都博物馆。

圆明园遗址 [Yuánmíng Yuán Yízhǐ] 全国重点文物保护单位,批号Ⅲ-221,清代皇家园林遗址。位于北京市区西北海淀镇北。占地350多万平方米,周长10余公里,包括圆明园及其附属长春园、绮春园(后称万春园)三园,是清代大型皇家园林和几代帝王“避喧听政”的离宫。清康熙四十八年(1709年)作为第四皇子(后为雍正帝)赐园,开始修建,嘉庆十四年(1809年)建成。它集中国南北园林建筑艺术之大成,建殿堂楼阁、轩馆廊榭各式建筑140多处、木石桥梁100多座、园林造景100余处,包括圆明园中的正大光明殿、九州清宴殿、蓬岛瑶台、文源阁,万春园的正觉寺,以及长春园的仿杭州西湖名景平湖秋月、欧式宫苑西洋楼等。当年园内收藏了大量图书字画、文物珍宝,堪称中国文化艺术宝库,西方誉为“万园之园”。1860年和1900年先后被英法联军和八国联军洗劫和焚毁。现已利用原山形水系、文物古建筑残迹开设遗址公园。

金中都水关遗址 [Jīn Zhōngdū Shuǐguān Yízhǐ] 全国重点文物保护单位,批号Ⅴ-1,金代都城水关建筑遗址。位于北京市区南右安门外凉水河北,是迄今发现的唯一一处完整的金中都建筑遗址,也是国内规模最大、保存较完整的一处水关遗址。建造年代约在金天德三年至五年(1151—1153年)。水关遗址全长43.4米,其中水涵洞南北长21.35米,东西宽7.7米。水关跨城墙而

词目笔画索引

说明

一、词目按第一字笔画分先后，画数相同的按起笔一丨丿、一顺序排列。

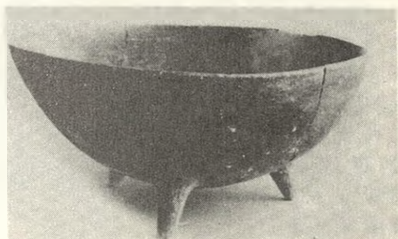
二、词目后面的数字，表示该词目在本书中的页码。

一 画		八里城遗址	97	三圣瑞现塔	56
一勾勾	409	八角城城址	349	三亚热带海滨	271
一百零八塔	362	八卦营城址	349	三百山	185
二 画		八岭山古墓群	229	三江平原汉魏时期遗址(扩)	98
〔一〕		八塔台墓群	311	三江平原汉魏时期遗址	97
二人台	408	八路军一一五师司令部旧址	196	三江并流	310、320
二龙湖古城遗址	92	八路军一二九师司令部		三坊七巷和朱紫坊建筑群	165
二里头遗址	202	旧址(扩)	34	三苏祠	290
二宜楼	162	八路军一二九师司令部		三苏祠和墓	216
二郎庙	55	旧址	33、67	三杨庄遗址	207
二郎庙北殿	60	八路军西安办事处旧址	342	三里河遗址	189
“二十四道拐”抗战公路	306	八路军重庆办事处旧址	273	三官庙	61
十二连城城址	75	八路军前方总部旧址	66	三星村遗址	106
十二桥遗址	279	八路军总司令部北村旧址	67	三星堆遗址	278
十八重溪	173	八路军总司令部旧址(扩)	67	三原城隍庙	336
十三陵	4	八路军总司令部旧址	66	三卿口制瓷作坊	137
十方普觉寺	8	八路军洛阳办事处旧址	220	三海子墓葬及鹿石	366
十字寺遗址	4	八路军桂林办事处旧址	265	三清山	184
十笏园	193	“八一”起义指挥部旧址	178	三巖庙	50
十番音乐	388	“八大部”一净月潭	95	三游洞摩崖	237
广甸庙会	445	人民英雄纪念碑	12	三影塔	251
丁公遗址	187	人民海军诞生地	120	干沟子墓群	94
丁氏故宅	194	人字洞遗址	149	于谦墓	128
丁村民宅	43	九门口长城	82	工农红军革命军第一军第一师	
丁村遗址	38	九乡	320	师部旧址	183
丁房阙—无铭阙	273	九天圣母庙	47	土城子城址	21
七个屋佛寺遗址	365	九日山摩崖石刻	169	土城镇	307
七夕节	440	九龙洞	308	土家族打溜子	390
七曲山大庙	284	九华山	157	土家族织锦技艺	429
七里坪镇	238	九连城城址	21	土家族摆手舞	395
七星岩摩崖石刻	258	九连墩墓群	229	土家族撒叶儿嗬	395
七溪岭战斗指挥所和龙源		九洞天	308	土族纳顿节	443
口桥	180	九宫山	239	土族於菟	398
〔丨〕		九寨沟	278	土族盘绣	423
卜奎清真寺	99	〔一〕		土族婚礼	447
〔丿〕		刀背山墓地	98	下八里二区辽墓	23
八十垵遗址	240	三 画		下八里墓群	22
八七会议会址	234	〔一〕		下交汤帝庙	52
八云塔	337	三山	124	下河湾冶铁遗址	207
八达岭—十三陵	15	三元里平英团遗址	255	下菰城遗址	125
八字桥	133	三区革命政府政治文化活动		下梅村	171
八连城遗址	92	中心旧址	370	下堡坪民间故事	380
八里岗遗址	203	三圣寺	55	大三巴牌坊	374

陶器

三足钵 新石器时代早期。出土于甘肃省秦安县邵店大地湾一期遗址。

高 12.5 厘米，口径 27 厘米。用细泥红陶制成。大口，圜底，钵下有三个实心锥形短足。器物施彩绘，口沿



外有一圈红色宽带纹，在此宽带纹下有一片灰斑。外壁表面颜色不纯，为红褐色。内壁为灰黑色。造成内外颜色不一的原因，是由于当时烧制陶器的技术很低，尚处于原始的草创阶段，掌握火候的技术还不熟练。该三足钵是大地湾一期文化的代表性器物。大地湾文化是分布在渭水上游的一支距今约八千年的远古文化。是中国境内发现的最早的新石器文化之一。由于该钵时代久远，因而收藏价值很高。

现藏甘肃省博物馆。

双耳三足壶 新石器时代早期。1978 年出土于河南省新郑县裴李岗遗址。

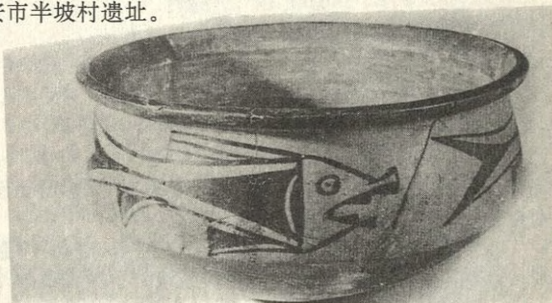
高 13.9 厘米，口径 6 厘米。用细泥红陶制成。形状为圆口，直颈，圆肩，深腹部呈球形，圜底，底部附实心锥状三短足，足向外撇，肩上装饰有半月形双系耳，器表面磨光。由于长期受水侵蚀，器物表皮多已剥落，而且



在颈部有两道裂缝，其中一道裂缝延伸到了陶壶腹部。此壶是分布在河南中部地区的裴李岗文化的典型器物之一，亦是中国境内至今为止发现的最早的生活用具之一，距今约八千年。具有比较高的收藏价值。

现藏河南省文物考古研究所。

鱼纹盆 新石器时代中期。五十年代出土于陕西省西安市半坡村遗址。



高 17 厘米。口径 31.5 厘米。用细泥红陶制成。盆外壁用黑彩绘成单体鱼纹三尾，构成连续纹饰。鱼为圆目，巨口，露齿，扬鳍，反映了仰韶文化半坡遗址居民同渔猎生活的密切关系。仰韶文化是中国境内分布广阔，延续时间最长的新石器文化，半坡类型代表了仰韶文化两千年发展史的早期阶段。鱼纹是仰韶文化半坡类型的典型纹饰，大多施绘在盆类的内外壁。有单体，也有复体。有写实鱼纹，也有写意鱼纹。还有从鱼纹演变而来的人面鱼纹、对顶三角纹等。这些各种各样的鱼纹，是仰韶文化半坡类型居民奉行鱼图腾的证据。

现藏中国历史博物馆。

人面鱼纹盆 新石器时代中期。五十年代出土于陕西省西安市半坡村仰韶文化遗址。

高 16.5 厘米，口径 39.5 厘米。盆中绘有黑彩的人面纹和鱼纹，对称排列。人面纹外廓为圆形，额的左半部涂成黑色，右半部是一黑色半弧形，有学者认为这反映了当时的文面习俗。眼睛细而平直，鼻梁挺直，神态安详。嘴旁分置两个变形鱼纹，鱼头与人嘴外廓重合。加之两耳旁的两条小鱼，构成形态奇特的人鱼合体，表现出丰富的想像力。人面纹头顶的尖状角形物，可能是发髻，发髻外有鱼的鳍刺形的装饰，显得华丽威武。这种奇特的装束，不会是半坡人平时的穿着打扮，大概是在进行某种宗教活动时的化妆形像。至于鱼纹，基本上是写实，但也稍有变形，很可能是代表人格化的独立神灵——鱼神。此器物制作精致，彩绘绚丽多彩，巧妙地表达出生活中人鱼紧密联系和人们以鱼为图腾崇拜的主题，是一件十分珍贵的文